

**Základní škola, Hořice, Komenského 338, okres Jičín**

# **VÝROČNÍ ZPRÁVA O ČINNOSTI ŠKOLY ZA ŠKOLNÍ ROK 2020/2021**



*Výroční zpráva Základní školy, Hořice, Komenského 338, okres Jičín je vypracovaná v souladu s §7 vyhlášky č. 15/2005 Sb., kterou se stanoví náležitosti dlouhodobých záměrů, výročních zpráv a vlastního hodnocení školy.*

V Hořicích dne 8. 10. 2021

Vypracovali: Mgr. Michaela Kirchhofová – ředitelka školy, školní metodička prevence  
Mgr. Petra Kunešová – zástupkyně ředitelky školy  
Bc. Eva Kubištová – hospodářka školy  
Mgr. Marie Matoušová – výchovná poradkyně pro I. st.  
Mgr. Ilona Doležalová – výchovná poradkyně pro II. st.

Schváleno školskou radou dne 21. října 2021

## Obsah

Základní údaje o škole.....	4
1.1 Základní údaje o škole .....	4
1.2 Součásti školy (k 30. 9. 2020).....	5
1.3 Historie a současnost školy .....	5
1.4 Materiálně-technické vybavení školy .....	5
1.5 Organizace školního roku 2020/ 2021 .....	6
1.6 Škola v době trvající celosvětové epidemie nemoci covid-19 .....	7
2 Personální údaje .....	8
2.1 Organizační schéma školy .....	8
2.2 Členění zaměstnanců na pedagogické a nepedagogické pracovníky .....	8
2.3 Členění všech zaměstnanců podle věku a pohlaví .....	9
2.4 Členění všech zaměstnanců podle vzdělání a pohlaví .....	9
2.5 Členění pedagogických pracovníků podle odborné kvalifikace .....	9
2.6 Aprobovanost výuky .....	9
2.7 Trvání pracovního poměru zaměstnanců .....	10
2.8 Celkový údaj o vzniku a skončení pracovního poměru zaměstnanců.....	10
2.9 Přehled o pedagogických pracovnících – kvalifikace, aprobace, praxe, platový tarif, pohlaví, úvazek .....	11
2.9.1 Učitelé .....	11
2.9.2 Vychovatelky.....	11
2.9.3 Asistenti pedagoga .....	12
3 Vzdělávací program školy .....	12
3.1 Obor vzdělávání .....	12
3.2 Vzdělávací program .....	12
3.3 Rámcový učební plán pro základní vzdělávání.....	12
3.4 Učební plán ŠVP: „Můžeme tolik, kolik známe“ .....	13
3.5 Nepovinné předměty a zájmové kroužky.....	14
3.6 Počet dělených hodin .....	14
4 Počty žáků.....	14
4.1 Počty žáků školy (k 30. 9. 2021).....	14
4.2 Žáci přijati do 1. ročníku základní školy.....	15
4.3 Žáci přijati do vyšších ročníků základní školy.....	15
4.4 Žáci přijati k dalšímu vzdělávání .....	15
4.5 Žáci – cizinci.....	15
5 Hodnocení žáků.....	15
5.1 Celkové hodnocení žáků: prospěch.....	15
5.2 Celkové hodnocení žáků: kázeňská opatření a chování .....	16
5.3 Hodnocení výsledků vzdělávání – způsob vyjádření (klasifikačním stupněm, slovně, kombinací obou způsobů) .....	16
5.4 Komisionální přezkoušení žáků .....	17
5.5 Opakování ročníku .....	17
5.6 Počet omluvených / neomluvených hodin .....	17
6 Průběh a výsledky vzdělávání.....	18
6.1 Organizace výchovně-vzdělávacího procesu .....	18
6.2 Hospitační činnost.....	18
6.3 Závěry z hospitační a kontrolní činnosti .....	19
6.4 Úroveň klíčových kompetencí žáků.....	20
7 Další vzdělávání pedagogických pracovníků.....	22
7.1 Základní informace o DVPP .....	22
7.2 Studium ke splnění kvalifikačních předpokladů .....	23
7.3 Samostudium.....	24

8	ICT vybavení .....	24
8.1	Pracovní stanice – druh, počet .....	24
8.2	Připojení k internetu.....	24
8.3	Prezentační a grafická technika.....	24
8.4	Vzdělávání pedagogických pracovníků .....	25
9	Zájmové vzdělávání, školní družina .....	25
9.1	Školní družina (k 31. 10. 2020).....	25
9.2	Materiálně technické vybavení .....	25
10	Žáci se speciálními vzdělávacími potřebami a mimořádně nadaní žáci .....	25
10.1	Žáci se speciálními vzdělávacími potřebami.....	25
10.2	Mimořádně nadaní žáci .....	25
10.3	Podmínky pro vzdělávání žáků .....	26
11	Akce školy .....	26
11.1	Plán akcí pro školní rok 2020/2021.....	26
11.2	Mimořádné výsledky a úspěchy žáků .....	27
12	Prezentace školy na veřejnosti .....	28
13	Prevence rizikového chování .....	28
13.1	Školní poradenské pracoviště.....	28
	Hlavní cíle školního poradenského pracoviště:.....	28
13.2	Prevence rizikového chování .....	28
13.3	Akce školy pro rizikové skupiny.....	29
13.4	Počet výskytu rizikového chování, které škola řešila.....	30
14	Program enviromentálního vzdělávání, výchovy a osvěty .....	31
14.1	Program enviromentálního vzdělávání.....	31
15	Prevence rizik a školní úrazy .....	31
15.1	Počet úrazů .....	31
15.2	Vyhodnocení úrazů .....	31
15.3	Prevence rizik.....	31
16	Spolupráce školy s rodiči .....	32
16.1	Formy spolupráce.....	32
17	Ukazatele rozpočtu a přehled dalších jeho prostředků.....	32
17.1	Plnění závazných ukazatelů rozpočtu.....	32
17.2	Plnění dalších ukazatelů rozpočtu .....	33
17.3	Pronájem prostor školy.....	33
18	Výsledky inspekční činnosti provedené Českou školní inspekcí.....	33
19	Údaje o zapojení školy do rozvojových a mezinárodních programů.....	33
19.1	Předložené a školou realizované projekty financované z cizích zdrojů, zapojení do mezinárodních programů .....	33
19.2	Zapojení školy do dalšího vzdělávání v rámci celoživotního učení.....	33
20	Sdružení rodičů a přátel školy.....	33
21	Spolupráce s odborovými organizacemi, organizacemi zaměstnavatelů a dalšími partnery při plnění úkolů ve vzdělávání.....	34
21.1	Spolupráce s organizacemi v rámci ORP Hořice .....	34
21.2	Spolupráce se vzdělávacími institucemi .....	35
21.3	Spolupráce s ostatními institucemi.....	35
22	Poskytování informací dle zákona č. 106/1990 Sb., .....	36
	o svobodném přístupu k informacím.....	36
23	Přílohy	
23.1	Zpráva o činnosti školní družiny	
23.2	Zpráva výchovných poradkyň	
23.3	Zpráva školní metodičky prevence	

## Základní údaje o škole

### 1.1 Základní údaje o škole

<b>Název školy</b>	Základní škola, Hořice, Komenského 338, okres Jičín
<b>Adresa školy</b>	Komenského 338, 508 01 Hořice
<b>Právní forma</b>	Příspěvková organizace
<b>IČ</b>	70892547
<b>Zařazení do sítě škol</b>	1. 1. 2005
<b>IZO ředitelství</b>	600 091 135
<b>IZO – základní škola</b>	049 305 662
<b>IZO školní družina</b>	117 300 055
<b>Vedoucí a hospodářští pracovníci</b>	Mgr. Michaela Kirchhofová – ředitelka školy (od 1. 8. 2021) Mgr. Petra Kunešová – zástupkyně ředitelky školy Bc. Eva Kubištová – hospodářka a účetní školy
<b>E-mail</b>	<a href="mailto:reditel@zshorice.eu">reditel@zshorice.eu</a>
<b>Telefon</b>	493 623 640, 777 913 775
<b>Adresa internetové stránky</b>	<a href="http://www.zshorice.cz">www.zshorice.cz</a>
<b>ID datové schránky</b>	3jimkqt
<b>Bankovní spojení</b>	KB, a.s., Hořice 381450207/0100
<b>Název zřizovatele</b>	Město Hořice nám. Jiřího z Poděbrad 342, 508 01 Hořice ID datové schránky: 247bzd
<b>Školská rada</b>	Funkční období: 6. 5. 2018 – 6. 5. 2021 Za zřizovatele: <i>Ing. Jana Šedivá</i> <i>Bořek Jančík</i> Za školu: <i>Mgr. Michaela Kirchhofová</i> <i>Mgr. Romana Babáková</i> Za zákonné zástupce žáků: <i>Ing. Pavel Krois</i> <i>Martin Čermák</i>
<b>Přehled hlavní činnosti školy (podle zřizovací listiny)</b>	PO vykonává činnost základní školy a školní družiny. Hlavním účelem je výchova a vzdělávání žáků. Předmět činnosti organizace je vymezen § 36 a 111 zákona č. 561/2004 Sb. (školský zákon), ve znění pozdějších předpisů. Zájmové vzdělávání žáků se uskutečňuje ve školní družině v souladu s vyhláškou č. 74/2005 Sb., o zájmovém vzdělávání, ve znění pozdějších předpisů.

## 1.2 Součásti školy (k 30. 9. 2020)

Součásti školy	Kapacita	Počet tříd/ oddělení	Počet žáků
Základní škola	340	15	312
Školní družina	97	3	62

## 1.3 Historie a současnost školy

Základní škola, Hořice, Komenského 338, okres Jičín je součástí výchovně vzdělávací soustavy, je zařazena do sítě škol. V právních vztazích vystupuje svým jménem a má odpovědnost vyplývající z těchto vztahů. Základní škola poskytuje plnění povinné školní docházky a přípravu žáků ke studiu na středních školách. Vzdělávání žáků probíhá podle školního vzdělávacího programu pro základní školy: Můžeme tolik, kolik známe, prostřednictvím něho se zabezpečuje rozumová, mravní, estetická, pracovní, zdravotní, tělesná a ekologická výchovu v souladu se zásadami humanity, demokracie a vlastenectví.

Škola se nachází v těsné blízkosti centra města. Jedná se o historickou budovu, postavenou v roce 1845 s nápisem: „Mládeži vlastenecké“. V 19. století s přibývajícím počtem žáků se škola rozrůstala a stala se školou hlavní.

Budova školy v roce 2015 prošla celkovou rekonstrukcí exteriéru a částečnou rekonstrukcí interiéru. V tomto školním roce se dokončila celková rekonstrukce sociálního zařízení celé školy. Škola je rozdělena do dvou vzájemně propojených budov. V jedné části se nachází jednotlivé třídy a celkové zázemí 1. stupně s odbornou počítačovou učebnou, cvičnou kuchyňkou a pohybovou místností. V druhé části najdeme celkové zázemí 2. stupně, kmenové třídy, odborné učebny fyziky a chemie, sekretariát a kanceláře vedení školy.

Jednotlivé třídy jsou vybaveny moderním nábytkem, soustavou keramických tabulí, LCD televizory s DVD přehrávači. V každé učebně a třídě se nachází interaktivní tabule nebo interaktivní projektor. V odborné učebně fyziky máme meteorologickou stanici, která zpracovává data naměřená na budově školy. Každý pedagogický pracovník je vybaven školním notebookem. Pro žáky jedné třídy máme pro výuku tablety. V budově 1. stupně je nově zrekonstruovaná a moderně vybavena školní knihovna. Součástí školy je školní družina. Ta se ve školním roce 2020/2021 skládala ze 3 oddělení s kapacitou 97 žáků, kterou navštěvovalo 58 žáků. Kmenové třídy jsou naplňovány do počtu 27 žáků. Ve škole bylo 15 tříd s celkovým počtem 311 žáků (na 1. stupni 148 žáků a na 2. stupni 163 žáků).

## 1.4 Materiálně-technické vybavení školy

Prostředí, prostory a vybavení školy	komentář
Budova	- 2 vzájemně propojené budovy s č. p. 338 a 335
Kmenové třídy	- 15 (z toho jedna odborná učebna)
Odborné učebny	- chemie, fyzika, dílny, cvičná kuchyňka, počítačová učebna, pohybová místnost - vše plně vybaveno, využíváno k výuce
Družina	- v budově č. p. 338, 3 oddělení

	- moderní vybavení odpovídá potřebám a věku žáků
Nábytek ve třídách a učebnách	- moderní nábytek s možností nastavení výšky lavic a židlí - úložné prostory (vestavěné i volně stojící)
Chodby	- odpočinkové zóny s dřevěným DIY nábytkem - čtenářské koutky - sportovní zázemí
Knihovna	- na 1. a 2. stupni
Kabinety, sbírky	- pravidelně aktualizovány a obohacovány o modernější prvky do výuky
Šatny	- postupný přechod na skříňky na 2. stupni
Didaktická technika, PC	- viz kapitola <a href="#">8. ICT vybavení</a>

### 1.5 Organizace školního roku 2020/ 2021

úterý 1. září 2020	zahájení školního roku (zahájení vyučování 1. pololetí)
čtvrtek 29. října – pátek 30. října 2020	podzimní prázdniny
středa 23. prosince 2020 – neděle 3. ledna 2021	vánoční prázdniny
čtvrtek 28. ledna 2021	ukončení vyučování 1. pololetí
pátek 29. ledna 2021	pololetní prázdniny
pondělí 1. února 2021	zahájení vyučování 2. pololetí
pondělí 8. února – neděle 14. února 2021	jarní prázdniny
čtvrtek 1. dubna 2021	velikonoční prázdniny
středa 30. června 2021	ukončení vyučování 2. pololetí
čtvrtek 1. července – úterý 31. srpna 2021	hlavní prázdniny

Zápis do 1. ročníku základního vzdělávání proběhne od 1. 4. 2021 do 30. 4. 2021 (termín bude upřesněn).

Všichni žáci školy 1. - 9. ročníku budou vzdělávání podle Školního vzdělávacího programu: „Můžeme tolik, kolik známe“

#### **Termíny pedagogických rad:**

středa 26. 8. 2020	zahajovací PR
čtvrtek 19. 11. 2020	čtvrtletní PR
čtvrtek 21. 1. 2021	pololetní PR
úterý 20. 4. 2021	čtvrtletní PR
úterý 22. 6. 2021	závěrečná PR

(v případě závažných záležitostí bude svolána mimořádná PR)

Třídní schůzky	čtvrtek 10. září 2020
	čtvrtek 29. dubna 2021
Konzultační odpoledne	úterý 24. listopadu 2020
DOD Adventní	čtvrtek 26. listopadu 2020
DOD Jarní	čtvrtek 25. března 2021

## 1.6 Škola v době trvající celosvětové epidemie nemoci covid-19

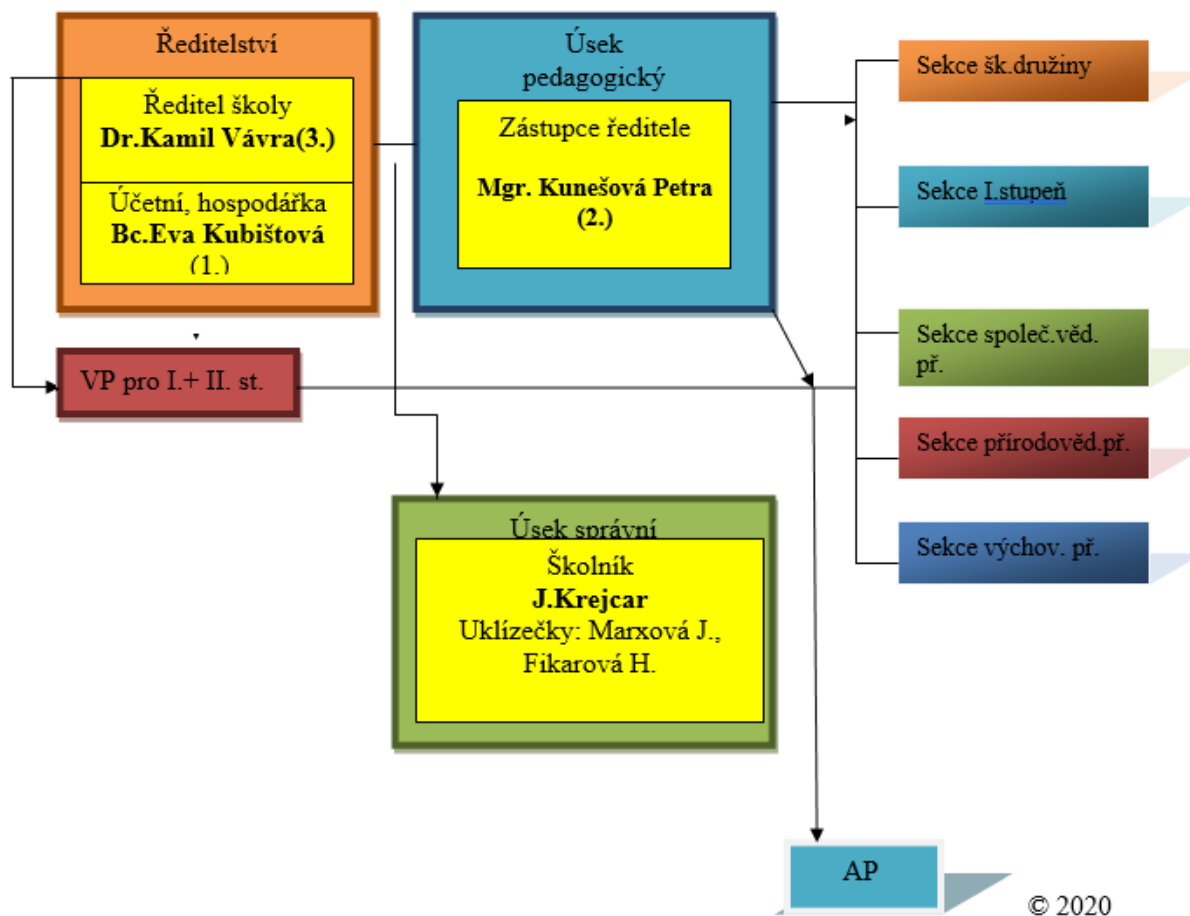
Celosvětová epidemie koronaviru Sars-CoV-2 měla od března školního roku 2019/ 2020 vliv na uzavření všech škol v České republice. Tato situace způsobila nutnost ukotvení distančního vzdělávání do školského zákona a vzdělávacího procesu i pro základní školy. Naše škola přešla do režimu on-line (i off-line) vzdělávání, v synchronní i asynchronní podobě. Byly provedeny nutné změny dle legislativního zakotvení distanční výuky (změny jednotlivých dokumentů a směrnic), upraveny pracovněprávní vztahy, byla zřízena komunikační platforma MS Teams, systém kontroly a hodnocení (viz Školní řád, Směrnice školy k distančnímu vzdělávání). Veškerý program, režim a aktivity školy byly přizpůsobeny vládním nařízením a aktuální epidemiologické situaci. Důraz byl kladen především na práci s duševním zdravím žáků, klimatem školy a tříd, práci s kolektivem a zvládnutí návratu do prezenčního školství.

### *Ve školním roce 2020/ 2021 probíhala výuka následovně:*

- 12. 10. 2020 – zahájena rotační výuka na 2. stupni
- 14. 10. 2020 – 17. 11. 2020 – kompletní uzavření škol, probíhá plná distanční výuka
- 18. 11. 2020 – prezenčně 1. a 2. ročník (3. – 9. ročník zůstává na distanční výuce)
- 30. 11. 2020 – prezenčně 1. stupeň a 9. ročník (6. – 8. ročník zůstává na distanční výuce)
- od 4. 1. 2021 - prezenčně 1. a 2. ročník (3. – 9. ročník zůstává na distanční výuce)
- 1. 3. 2021 – 11. 4. 2021 - kompletní uzavření škol, probíhá plná distanční výuka
- od 12. 4. 2021 – rotační výuka na 1. stupni (1. skupina: 1., 2., 4. ročník; 2. skupina: 3. a 5. ročník), 2. stupeň zůstává na distanční výuce
- od 3. 5. 2021 – 1. stupeň kompletní prezenční výuka, rotační výuka na 2. stupni (1. skupina: 6. A, 7. A, 8. A, 9. A; 2. skupina: 6. B, 7. B, 8. B, 9. B)
- od 17. 5. 2021 – běžný provoz školy, prezenční výuka

## 2 Personální údaje

### 2.1 Organizační schéma školy



© 2020

### 2.2 Členění zaměstnanců na pedagogické a nepedagogické pracovníky

<b>Pedagogický pracovník</b>	<b>Počet</b>
Učitelka 1. st.	9
Učitel/ka 2. st.	15
Asistent/ka pedagoga	3
Vychovatelka	3
<b>Celkem</b>	<b>29</b>
<b>Nepedagogický pracovník</b>	<b>Počet</b>
Hospodářka/ účetní	1
Školní asistentka	1
Školník/ provozář	1
Uklízečka	2
<b>Celkem</b>	<b>4</b>
<b>Zaměstnanců celkem</b>	<b>33</b>

Jedna asistentka = vychovatelka.

Jedna uklízečka = školní asistentka.



### 2.3 Členění všech zaměstnanců podle věku a pohlaví

věk	muži	ženy	celkem	v %
do 20 let	0	0	0	0
21 - 30 let	0	3	3	9,09
31 - 40 let	2	7	9	27,27
41 - 50 let	0	4	4	12,12
51 - 60 let	0	9	9	27,27
61 a více let	4	4	8	24,24
celkem	6	27	33	100
%	15,15	84,85	100	X

Průměrný věk všech zaměstnanců naší organizace je 48,21 let.

### 2.4 Členění všech zaměstnanců podle vzdělání a pohlaví

vzdělání dosažené	muži	ženy	celkem	%
základní	0	0	0	0
vyučen	1	2	3	9,09
střední odborné	0	0	0	0
úplné střední	1	3	4	12,12
vyšší odborné	0	0	0	0
vysokoškolské	4	22	26	78,79
celkem	6	27	33	100,0

### 2.5 Členění pedagogických pracovníků podle odborné kvalifikace

odborná kvalifikace	%
učitel prvního stupně základní školy	100
učitel druhého stupně základní školy	86,67
vychovatel	100
asistent pedagoga	100

### 2.6 Aprobovanost výuky

#### a) 1. stupeň

předmět	%
Český jazyk	100
Anglický jazyk	45
Matematika	100
Prvouka	100
Přírodověda	100
Vlastivěda	100
Hudební výchova	100
Výtvarná výchova	100
Praktické činnosti	100
Tělesná výchova	100
Informatika	100

**b) 2. stupeň**

<b>předmět</b>	<b>%</b>
Český jazyk	100
Anglický jazyk	55,17
Německý jazyk	75
Ruský jazyk	100
Matematika	77,78
Chemie	100
Fyzika	25
Přírodopis	85,71
Zeměpis	100
Dějepis	100
Občanská výchova	100
Hudební výchova	0
Výtvarná výchova	0
Praktické činnosti	0
Tělesná výchova	61,11
Informatika	66,67

**2.7 Trvání pracovního poměru zaměstnanců**

<b>doba trvání</b>	<b>počet</b>	<b>%</b>
do 5 let	19	57,58
do 10 let	4	12,12
do 15 let	1	3,03
do 20 let	5	15,15
nad 20 let	4	12,12
celkem	33	100

**2.8 Celkový údaj o vzniku a skončení pracovního poměru zaměstnanců**

<b>nástupy a odchody</b>	<b>počet</b>
nástupy	2
odchody	3

Na konci školního roku 2020/2021 ukončili pracovní poměr dva zaměstnanci, z toho ředitel školy, z důvodu odchodu do důchodu. Jedna zaměstnankyně ukončila pracovní poměr z osobních důvodů.

V srpnu byli přijati dva noví zaměstnanci pro 1. a 2. stupeň.

## 2.9 Přehled o pedagogických pracovnících – kvalifikace, apropace, praxe, platový tarif, pohlaví, úvazek

### 2.9.1 Učitelé

	titul	kvalifikace	aprobace	délka pracovního poměru (roky)	platová třída	platový stupeň	pohlaví	výše úvazku
1	Bc.	Ne	/	2	11	1	Ž	1
2	Mgr.	Ano	/	4	12	5	Ž	0,773
3	/	Ne	/	2	12	1	Ž	0,136
4	Mgr.	Ano	/	1	12	1	Ž	1
5	Mgr.	Ano	1. st	5	12	4	Ž	1
6	Mgr.	Ano	1. st	35	12	7	Ž	1
7	Mgr.	Ano	1. st	34	12	7	Ž	1
8	Mgr.	Ano	1. st	22	13	5	Ž	1
9	Mgr.	Ano	1. st	4	12	7	Ž	1
10	Mgr.	Ano	1. st	2	12	7	Ž	1
11	Mgr.	Ano	1. st.	27	12	5	Ž	1
12	Mgr.	Ano	2. st AJ	3	12	5	Ž	1
13	Mgr.	Ano	2. st. Z	17	13	5	Ž	1
14	Mgr.	Ano	2. st. ČJ, D	17	12	4	Ž	1
15	Mgr.	Ano	2. st. ČJ, D	8	12	3	Ž	1
16	Mgr.	Ano	2. st. ČJ, D	1	12	2	Ž	1
17	Mgr.	Ano	2. st. ČJ, Ov	3	12	7	M	1
18	Mgr.	Ano	2. st. ČJ, RJ	2	12	1	Ž	1
19	Mgr.	Ano	2. st. Ch, Př	2	12	4	Ž	0,364
20	Mgr.	Ano	2. st. Ch, Př	18	13	7	M	1
21	Mgr.	Ano	2. st. M, Př	2	12	3	Ž	1
22	Mgr.	Ano	2. st. M, Z	11	12	3	Ž	1
23	Mgr.	Ano	2. st. Z, Fy, CH	17	12	7	Ž	0,364
24	Mgr.	Ano	2. st. Z, TV	1	12	3	M	1

### 2.9.2 Vychovatelky

	titul	kvalifikace	délka pracovního poměru v letech	platová třída	platový stupeň	pohlaví	výše úvazku
1	/	Ano	8	9	5	Ž	0,832
2	/	Ano	3	9	7	Ž	0,883
3	/	Ano	7	9	7	Ž	0,55

### 2.9.3 Asistenti pedagoga

	titul	kvalifikace	délka pracovního poměru v letech	platová třída	platový stupeň	muž/žena	výše úvazku
1	/	Ano	8	8	1	Ž	0,25
2	Mgr.	Ano	4	9	1	M	0,5
3	/	Ano	1	8	1	Ž	0,5

## 3 Vzdělávací program školy

### 3.1 Obor vzdělávání

Kód	Obor vzdělávání	RVP	Zařazené třídy
79-01-C/01	Základní škola	RVZ ZV	1. – 9. ročník

### 3.2 Vzdělávací program

vzdělávací program	zařazené třídy
Školní vzdělávací program (viz Rámcový vzdělávací program pro základní vzdělávání): „Můžeme tolik, kolik známe“	1. – 9. třída

### 3.3 Rámcový učební plán pro základní vzdělávání

Vzdělávací oblasti	Vzdělávací obory	1. stupeň	2. stupeň
		1. - 5. ročník	6. - 9. ročník
		Minimální časová dotace	
Jazyk a jazyková komunikace	Český jazyk a literatura	35	15
	Cizí jazyk	9	12
Matematika a její aplikace		20	15
Informační a komunikační technologie		1	1
Člověk a jeho svět		12	–
Člověk a společnost	Dějepis	–	11
	Výchova k občanství		
Člověk a příroda	Fyzika	–	21
	Chemie	–	
	Přírodopis	–	
	Zeměpis	–	
Umění a kultura	Hudební výchova	12	10
	Výtvarná výchova		
Člověk a zdraví	Výchova ke zdraví	–	10
	Tělesná výchova	10	
Člověk a svět práce		5	3
Průřezová témata		P	P
Disponibilní časová dotace		14	24
Celková povinná časová dotace		118	122

### 3.4 Učební plán ŠVP: „Můžeme tolik, kolik známe“

		1. stupeň					2. stupeň				
Vzdělávací oblasti	Vzdělávací obory	ročník									
		1.	2.	3.	4.	5.	6.	7.	8.	9.	
		21	22	24	25	26	29	30	31	32	
Jazyk a jazyková komunikace	Český jazyk a literatura	8	9	9	8	8	4	5	4	5	
	Anglický jazyk	1	1	3	3	3	3	3	4	3	
	Druhý cizí jazyk (NJ/ RJ)	/	/	/	/	/	/	2	2	2	
Matematika a její aplikace		4	5	5	5	5	4	5	4	5	
Informační a komunikační technologie		/	/	/	/	1	2	/	/	1	
Člověk a jeho svět	Prvouka	2	2	2	/	/	/	/	/	/	
	Vlastivěda	/	/	/	2	2	/	/	/	/	
	Přírodověda	/	/	/	1	2	/	/	/	/	
Člověk a společnost	Dějepis	/	/	/	/	/	2	2	2	2	
	Výchova k občanství	/	/	/	/	/	1	1	1	1	
Člověk a příroda	Fyzika	/	/	/	/	/	2	2	2	2	
	Chemie	/	/	/	/	/	/	/	2	2	
	Přírodopis	/	/	/	/	/	2	2	2	1	
	Zeměpis	/	/	/	/	/	2	2	2	2	
Umění a kultura	Hudební výchova	1	1	1	1	1	1	1	1	1	
	Výtvarná výchova	2	1	1	2	1	2	2	1	1	
Člověk a zdraví	Výchova ke zdraví	/	/	/	/	/	/	/	1	1	
	Tělesná výchova	2	2	2	2	2	3	2	2	2	
Člověk a svět práce	Pracovní činnosti	1	1	1	1	1	1	1	1	1	
Celková povinná časová dotace		118					122				

### 3.5 Nepovinné předměty a zájmové kroužky

<b>název nepovinného předmětu</b>	<b>počet zařazených žáků</b>
0	0
<b>název kroužku</b>	<b>počet zařazených žáků</b>
Šachy	6

Zájmový kroužek šachy probíhal v době prezenční výuky. Distanční vzdělávání bylo průběžně doplňováno o nápady a nabídky pro individuální i společnou zájmovou činnost (sportovní aktivity, kreativní tvoření). Po opětovném návratu k prezenční výuce převzala zájmovou činnost školní družina.

### 3.6 Počet dělených hodin

	<b>1. stupeň</b>	<b>2. stupeň</b>	<b>celkem</b>
počet dělených hodin*	14	10	24

\* Uvádět pouze hodiny, které znamenají zvýšenou potřebu „učitelohodin“.

## 4 Počty žáků

### 4.1 Počty žáků školy (k 30. 9. 2021)

třída	počet žáků	z toho chlapců	z toho dívek	výjimka z počtu žáků (ano – ne)
1.	23	8	15	Ne
2.	21	8	13	Ne
3. A	17	7	10	Ne
3. B	16	6	10	Ne
4.	25	4	14	Ne
5. A	23	14	9	Ne
5. B	23	12	11	Ne
6. A	17	6	11	Ne
6. B	18	8	10	Ne
7. A	25	15	10	Ne
7. B	22	11	11	Ne
8. A	19	10	9	Ne
8. B	19	10	9	Ne
9. A	22	13	9	Ne
9. B	22	12	10	Ne
<b>celkem</b>	<b>312</b>	<b>154</b>	<b>158</b>	<b>X</b>

## 4.2 Žáci přijatí do 1. ročníku základní školy

počet prvních tříd	počet dětí přijatých do prvních tříd	Z toho nástup dětí po odkladu	počet odkladů pro školní rok 2020/2021
1	23	6	5

## 4.3 Žáci přijatí do vyšších ročníků základní školy

ročník	2	3	4	5	6	7	8	9
počet žáků	0	0	0	0	14	2	0	1

## 4.4 Žáci přijatí k dalšímu vzdělávání

typ školy	počet přijatých žáků
víceleté gymnázium	8
čtyřleté gymnázium	6
střední odborná škola	28
střední odborné učiliště	10
konzervatoř	0

Všech 44 žáků 9. ročníku bylo přijato k dalšímu vzdělávání.

## 4.5 Žáci – cizinci

kategorie cizinců	občané EU	ostatní cizinci pobývající v ČR přechodně nebo trvale, žadatelé o udělení azylu a azylanti
počet žáků ve ZŠ	0	9

Jednalo se o žáky převážně z Ukrajiny a Vietnamu. Jazyková bariéra a komunikační dovednosti byly kompenzovány pomocí podpurných opatření a péče asistenta pedagoga.

## 5 Hodnocení žáků

### 5.1 Celkové hodnocení žáků: prospěch

třída	prospěli s vyznamenáním	prospěli	neprospěli
1. tř.	21	1	0
2. tř.	21	0	0
3. A	16	1	0
3. B	15	1	0
4. tř.	18	7	0
5. A	15	8	0
5. B	16	7	0
6. A	15	2	0
6. B	9	9	0
7. A	13	12	0

7. B	12	11	0
8. A	14	5	0
8. B	7	12	0
9. A	15	7	0
9. B	12	10	0
<b>celkem</b>	<b>219</b>	<b>93</b>	<b>0</b>

## 5.2 Celkové hodnocení žáků: kázeňská opatření a chování

	Celkový počet žáků	Pochvala TU	pochvala ŘŠ	Napomenutí TU	Důtka TU	Důtka ŘŠ	2. stupeň	3. stupeň
1. tř.	23	0	0	0	0	0	0	0
2. tř.	21	0	0	0	0	0	0	0
3. A	17	0	0	0	0	0	0	0
3. B	16	0	0	1	0	0	0	0
4. tř.	25	0	0	0	2	1	0	0
5. A	23	0	0	0	0	0	0	0
5. B	23	0	0	0	0	0	0	0
6. A	17	0	0	0	0	0	0	0
6. B	18	0	0	0	0	1	0	0
7. A	25	5	0	0	0	0	0	0
7. B	22	0	0	0	0	0	0	0
8. A	19	0	1	0	0	0	0	0
8. B	19	2	0	0	0	0	0	0
9. A	22	0	0	0	0	0	0	0
9. B	22	0	0	0	1	0	0	0

Do této statistiky nebyly zahrnuty pochvaly, které jednotliví vyučující udělují žákům během školního roku za dílčí úspěchy, nadstandartní výkony a mimořádné projevy během výuky a školních a mimoškolních aktivit. Evidence těchto pochval byla v gesci třídního učitele.

## 5.3 Hodnocení výsledků vzdělávání – způsob vyjádření (klasifikačním stupněm, slovně, kombinací obou způsobů)

třída	hodnocení klasifikačním stupněm	hodnocení slovní	kombinace slovního hodnocení a klasifikačním stupněm
1. tř.	22	0	0
2. tř.	21	0	0
3. A	17	0	0
3. B	16	0	0
4. tř.	25	0	0
5. A	23	0	0
5. B	23	0	0
6. A	17	0	0
6. B	18	0	0
7. A	25	0	0



7. B	23	0	0
8. A	19	0	0
8. B	19	0	0
9. A	22	0	0
9. B	22	0	0
<b>celkem</b>	<b>312</b>	<b>0</b>	<b>0</b>

#### 5.4 Komisionální přezkoušení žáků

třída	pochybnosti o správnosti hodnocení	opravné zkoušky
1. tř.	0	0
2. tř.	0	0
3. A, B	0	0
4. tř.	0	0
5. A, B	0	0
6. A, B	0	0
7. A, B	0	0
8. A, B	0	0
9. A, B	0	0
<b>celkem</b>	<b>0</b>	<b>0</b>

#### 5.5 Opakování ročníku

třída	žák neprospěl	žák nemohl být hodnocen	žák měl vážné zdravotní důvody	žák opakuje 9.r. po splnění povinné školní docházky
1. tř.	0	0	0	X
2. tř.	0	0	0	X
3. A, B	0	0	0	X
4. tř.	0	0	0	X
5. A, B	0	0	0	X
6. A, B	0	0	0	X
7. A, B	0	0	0	X
8. A, B	0	0	0	X
9. A, B	0	0	0	0
<b>celkem</b>	<b>0</b>	<b>0</b>	<b>0</b>	<b>0</b>

#### 5.6 Počet omluvených / neomluvených hodin

třída	počet omluvených hodin	průměr na žáka třídy	počet neomluvených hodin	průměr na žáka třídy
1. tř.	1305	59,32	0	0
2. tř.	936	44,57	0	0
3. A	401	23,59	0	0
3. B	483	30,19	0	0

4. tř.	527	21,08	0	0
5. A	610	26,52	0	0
5. B	1303	56,65	0	0
6. A	973	57,24	0	0
6. B	894	49,67	0	0
7. A	998	39,92	0	0
7. B	917	39,87	0	0
8. A	921	48,47	0	0
8. B	859	45,21	0	0
9. A	1651	75,05	0	0
9. B	1460	66,36	0	0
<b>celkem</b>	<b>14238</b>	<b>45,63</b>	<b>0</b>	<b>0</b>

## 6 Průběh a výsledky vzdělávání

### 6.1 Organizace výchovně-vzdělávacího procesu

Způsob organizace	komentář
Prezenční vzdělávání	Ano
Rozvrh hodin prezenčního vzdělávání	Ano, v souladu s ŠVP a psychohygienou
Distanční vzdělávání	Ano
Rozvrh hodin distančního vzdělávání (on-line)	Ano, pevně stanovený, respektující doporučení MŠMT
Školní řád, hodnocení výsledků chování a vzdělávání žáků (dříve klasifikační řád)	Ano
Vzdělávání žáků s SVP	Ano, individuální plán, PO, pedagogická intervence, předmět speciální péče
Vzdělávání nadaných žáků	Nediagnostikováno, podpora žáků a zvýšená motivace všech
Komunikace se zákonnými zástupci	E-mail, el. žákovská knížka Bakaláři, web školy, FB školy, MS Teams (on-line konzultace)
Komunikace s žáky v době distančního vzdělávání	MS Teams
Školní poradenské pracoviště	Složení: ředitel školy, zástupkyně ředitele, výchovné poradkyně, školní metodička prevence, speciální pedagožka, hlavní vychovatelka

### 6.2 Hospitační činnost

pracovník	počet hospitací
Ředitel školy	0
Zástupce ředitele školy	4 fyzicky, 10 on-line
Ostatní pracovníci	1 fyzicky, 6 on-line
celkem	5 fyzicky, 16 on-line

Vzhledem k převaze distančního způsobu vzdělávání probíhaly prezenční hospitace zřídka. Vedení školy nastavilo systém kontroly průběhu distančního vzdělávání formou možnosti on-

line přítomnosti ve výuce. O veškeré hospitační činnosti byli vyučující předem informováni. Zároveň jim bylo doporučeno, aby vzájemně navštěvovali své on-line hodiny a sdíleli poznatky a zkušenosti.

### 6.3 Závěry z hospitační a kontrolní činnosti

	+	+ -	-
	(objevuje se ve všech hodinách)	(objevuje se pouze v některých hodinách)	(v hodinách se neobjevuje)
<b>Plnění cílů vzdělávání</b>			
soulad výuky s cíli základního vzdělávání (školním vzdělávacím programem)	+		
vhodnost a přiměřenost stanovených cílů výuky k aktuálnímu stavu třídy, respektování individuálních vzdělávacích potřeb žáků	+		
konkretizace cílů ve sledované výuce		+-	
návaznost probíraného učiva na předcházející témata	+		
<b>Materiální podpora výuky</b>			
vhodnost vybavení a uspořádání učeben vzhledem k cílům výuky a k činnostem	+		
účelnost využití pomůcek, učebnic, didaktické techniky		+-	
<b>Vyučovací formy a metody</b>			
správné řízení výuky a vnitřní členění hodin	+		
sledování a plnění stanovených cílů	+		
podpora osobnostního a sociálního rozvoje žáků, jejich sebedůvěry, sebeúcty, vzájemného respektování a tolerance	+		
možnost seberealizace dětí, jejich aktivního a emočního zapojení do činností, uplatnění individuálních možností, potřeb a zkušeností	+		
využívání metod aktivního, prožitkového učení, experimentování, manipulování, objevování, práce s chybou		+-	
účelnost výuky frontální, skupinové a individuální	+		
vyváženost rolí učitele jako organizátora výuky a jako zdroje informací	+		
účelnost aplikovaných metod		+-	
respektování individuálního tempa, možnost relaxace žáků	+		
vhodná forma kladení otázek		+-	
<b>Motivace žáků</b>			
dostatečná aktivita a zájem žáků o výuku		+-	
propojení teorie s praxí (v činnostech žáků)	+		
využívání zkušeností žáků	+		

vliv hodnocení na motivaci žáků	+		
využívání analýzy chyb ke zvýšení motivace	+		
osobní příklad pedagoga	+		
<b>Interakce a komunikace</b>			
klima třídy	+		
akceptování stanovených pravidel komunikace mezi učitelem a žáky i mezi žáky navzájem		+-	
možnost vyjadřování vlastního názoru žáka, argumentace, diskuse		+-	
vzájemné respektování, výchova k toleranci	+		
vyváženost verbálního projevu učitelů a dětí, příležitosti k samostatným řečovým projevům dětí, rozvoj komunikativních dovedností žáků		+-	
<b>Hodnocení žáků</b>			
věcnost, konkrétnost a adresnost hodnocení	+		
respektování individuálních schopností žáků	+		
využívání vzájemného hodnocení a sebehodnocení žáků		+-	
ocenění pokroku	+		
zdůvodnění hodnocení žáků učitelem	+		
vhodnost využitých metod hodnocení žáků učitelem	+		
využití klasifikačního řádu	+		

#### 6.4 Úroveň klíčových kompetencí žáků

Úroveň klíčových kompetencí žáků (na konci základního vzdělávání)	vysoká	střední	nízká
<b>1. Kompetence k učení</b>			
vybírání a využívání pro efektivní učení vhodných způsobů, metod a strategií, plánuje, organizuje a řídí vlastní učení, projevuje ochotu věnovat se dalšímu studiu a celoživotnímu učení		x	
vyhledává a třídí informace a na základě jejich pochopení, propojení a systematizace je efektivně využívá v procesu učení, tvůrčích činnostech a praktickém životě		x	
operuje s obecně užívanými termíny, znaky a symboly, uvádí věci do souvislostí, propojuje do širších celků poznatky z různých vzdělávacích oblastí a na základě toho si vytváří komplexnější pohled na matematické, přírodní, společenské a kulturní jevy		x	
samostatně pozoruje a experimentuje, získané výsledky porovnává, kriticky posuzuje a vyvozuje z nich závěry pro využití v budoucnosti		x	
poznává smysl a cíl učení, má pozitivní vztah k učení, posoudí vlastní pokrok a určí překážky či problémy bránící učení, naplánuje si, jakým způsobem by mohl své učení zdokonalit, kriticky zhodnotí výsledky svého učení a diskutuje o nich		x	

<b>2. Kompetence k řešení problémů</b>			
vnímá nejružnější problémové situace ve škole i mimo ni, rozpozná a pochopí problém, přemýšlí o nesrovnalostech a jejich příčinách, promyslí a naplánuje způsob řešení problémů a využívá k tomu vlastního úsudku a zkušeností		x	
vyhledá informace vhodné k řešení problému, nachází jejich shodné, podobné a odlišné znaky, využívá získané vědomosti a dovednosti k objevování různých variant řešení, nenechá se odradit případným nezdarem a vytrvale hledá konečné řešení problému		x	
samostatně řeší problémy; volí vhodné způsoby řešení; užívá při řešení problémů logické, matematické a empirické postupy		x	
ověřuje prakticky správnost řešení problémů a osvědčené postupy aplikuje při řešení obdobných nebo nových problémových situací, sleduje vlastní pokrok při zdolávání problémů		x	
kriticky myslí, činí uvážlivá rozhodnutí, je schopen je obhájit, uvědomuje si zodpovědnost za svá rozhodnutí a výsledky svých činů zhodnotí		x	
<b>3. Kompetence komunikativní</b>			
formuluje a vyjadřuje své myšlenky a názory v logickém sledu, vyjadřuje se výstižně, souvisle a kultivovaně v písemném i ústním projevu		x	
naslouchá promluvám druhých lidí, porozumí jim, vhodně na ně reaguje, účinně se zapojuje do diskuse, obhajuje svůj názor a vhodně argumentuje		x	
rozumí různým typům textů a záznamů, obrazových materiálů, běžně užívaných gest, zvuků a jiných informačních a komunikačních prostředků, přemýšlí o nich, reaguje na ně a tvořivě je využívá ke svému rozvoji a k aktivnímu zapojení se do společenského dění		x	
využívá informační a komunikační prostředky a technologie pro kvalitní a účinnou komunikaci s okolním světem		x	
využívá získané komunikativní dovednosti k vytváření vztahů potřebných k plnohodnotnému soužití a kvalitní spolupráci s ostatními lidmi		x	
<b>4. Kompetence sociální a personální</b>			
účinně spolupracuje ve skupině, podílí se společně s pedagogy na vytváření pravidel práce v týmu, na základě poznání nebo přijetí nové role v pracovní činnosti pozitivně ovlivňuje kvalitu společné práce	x		
podílí se na utváření příjemné atmosféry v týmu, na základě ohleduplnosti a úcty při jednání s druhými lidmi přispívá k upevnování dobrých mezilidských vztahů, v případě potřeby poskytne pomoc nebo o ni požádá	x		
přispívá k diskusi v malé skupině i k debatě celé třídy, chápe potřebu efektivně spolupracovat s druhými při řešení daného úkolu, oceňuje zkušenosti druhých lidí, respektuje různá hlediska a čerpá poučení z toho, co si druzí lidé myslí, říkají a dělají	x		

vytváří si pozitivní představu o sobě samém, která podporuje jeho sebedůvěru a samostatný rozvoj; ovládá a řídí svoje jednání a chování tak, aby dosáhl pocitu sebeuspokojení a sebeúcty		x	
<b>5. Kompetence občanské</b>			
respektuje přesvědčení druhých lidí, váží si jejich vnitřních hodnot, je schopen vcítit se do situací ostatních lidí, odmítá útlak a hrubé zacházení, uvědomuje si povinnost postavit se proti fyzickému i psychickému násilí	x		
chápe základní principy, na nichž spočívají zákony a společenské normy, je si vědom svých práv a povinností ve škole i mimo školu	x		
rozhoduje se zodpovědně podle dané situace, poskytne dle svých možností účinnou pomoc a chová se zodpovědně v krizových situacích i v situacích ohrožujících život a zdraví člověka		x	
respektuje, chrání a ocení naše tradice a kulturní i historické dědictví, projevuje pozitivní postoj k uměleckým dílům, smysl pro kulturu a tvořivost, aktivně se zapojuje do kulturního dění a sportovních aktivit		x	
chápe základní ekologické souvislosti a environmentální problémy, respektuje požadavky na kvalitní životní prostředí, rozhoduje se v zájmu podpory a ochrany zdraví a trvale udržitelného rozvoje společnosti	x		
<b>6. Kompetence pracovní</b>			
používá bezpečně a účinně materiály, nástroje a vybavení, dodržuje vymezená pravidla, plní povinnosti a závazky, adaptuje se na změněné nebo nové pracovní podmínky	x		
přístupuje k výsledkům pracovní činnosti nejen z hlediska kvality, funkčnosti, hospodárnosti a společenského významu, ale i z hlediska ochrany svého zdraví i zdraví druhých, ochrany životního prostředí i ochrany kulturních a společenských hodnot	x		
využívá znalosti a zkušenosti získané v jednotlivých vzdělávacích oblastech v zájmu vlastního rozvoje i své přípravy na budoucnost, činí podložená rozhodnutí o dalším vzdělávání a profesním zaměření		x	
orientuje se v základních aktivitách potřebných k uskutečnění podnikatelského záměru a k jeho realizaci, chápe podstatu, cíl a riziko podnikání, rozvíjí své podnikatelské myšlení.		x	

## 7 Další vzdělávání pedagogických pracovníků

### 7.1 Základní informace o DVPP

<b>Pojmenování výchozího stavu</b>
Škola poskytuje pedagogickým pracovníkům možnost DVPP, doporučeno je 1x za pololetí navštívit akreditovaný seminář a jeho prostřednictvím se rozvíjet ve svém oboru a sdílet poznatky s kolegy.

V době distančního vzdělávání přešli pedagogičtí pracovníci na formu on-line seminářů za účelem zkvalitnění distančního vzdělávání, kde rozvíjeli kromě teoretických znalostí i praktické využití dovedností ve výuce, pracovali na své informační gramotnosti. Počet webinářů nebyl nijak omezen.

V rámci péče o duševní zdraví bylo pedagogickým pracovníkům zprostředkován tematicky vedený seminář s povinnou účastí.

Proběhlé semináře ve školním roce 2020/2021:

Název semináře/webináře	Počet účastníků
Distanční vzdělávání v MS Teams	15
Tvorba kvízů a online lekcí v aplikaci Kahoot a Nearpod	9
Jednoduché appky do online výuky cizích jazyků	2
Jak zaujmout žáky při distanční výuce	4
12 aktivizačních metod na úvod hodiny	2
Whiteboard – školní online tabule v praxi	3
Deskové hry při online výuce	2
Slovíčka v aplikaci WocaBee rychle, jednoduše a efektivně	4
Angličtina pro 1. stupeň „Jak rozmluvit každé dítě“	1
Digitální výuka cizích jazyků	1
Aby online výuka nebyla jen frontální	1
Don't be scared of teaching online, it can be fun.	1
Digitální výuka cizích jazyků	2
Práce s nesourodou skupinou (němčina)	1
Právo v online výuce letem světem	1
Hodnocení není jen klasifikace aneb hodnocení, sebehodnocení a vzájemné hodnocení žáků.	3
Formativní hodnocení	5
3 průšvihy ve výuce, které dítěti kradou sebevědomí	1
Staňte se dokumentaristou	1
Příběh obce Lidice	1
Krajský workshop ICT	1
Autorský zákon v praxi	2
Systém péče o žáky se speciálními vzdělávacími potřebami na základní škole	1
Zápis do 1. ročníku a jeho úskalí z pohledu matematické gramotnosti	1
Školní zralost	1
Webinář "Tvorba úvazků"	1
Webinář "Tvorba rozvrhu"	1

## 7.2 Studium ke splnění kvalifikačních předpokladů

Druh studia	Pracovník
Studium pro ředitele škol	1

Úspěšným složením závěrečné zkoušky a obhajobou závěrečné práce absolvovala v červnu 2021 jedna vyučující studium pro ředitele škol.

Jedna vyučující studuje magisterské studium pro výkon učitelství na II. stupni ZŠ. na UHK.

### 7.3 Samostudium

Prázdniny, dny volna	Počet dnů	Samostudium
25. 9. 2020 – den boje proti epidemii koronaviru	1	1
Podzimní prázdniny	2	0
Vánoční prázdniny	5	2 - 4
Jednodenní pololetní prázdniny	1	1
Jarní prázdniny	5	5
Velikonoční prázdniny	1	0
Celkem	15	9 - 11

Na základě § 24 odst. 4 písm. b) zákona č. 563/2004 Sb., o pedagogických pracovnících přísluší pedagogickým pracovníkům volno v rozsahu 12 pracovních dnů ve školním roce.

## 8 ICT vybavení

### 8.1 Pracovní stanice – druh, počet

Technické parametry stanic	počet
Stáří do 2 let	32
Stáří nad 2 roky	37
Pevné PC pro žáky	18
Pevné PC pro zaměstnance (sdílené)	4
Pevné PC pro zaměstnance (nesdílené)	3
Notebooky	32
Tablety pro žáky (přenosná učebna)	12

### 8.2 Připojení k internetu

	inzerovaná	běžně dostupná	minimální	maximální
Rychlost stahování (Mbps)	100	80	30	100
Rychlost odesílání (Mbps)	100	80	30	100

*\* technická specifikace služby Wi-Fi poskytnutá poskytovatelem (EDERA Group a.s.)*

### 8.3 Prezentční a grafická technika

technika	počet
Datový projektor (přenosný)	3
Interaktivní projektor, dotyková tabule	13
Vizualizér	3
Tiskárny	4
Kopírovací stroj	3



12 z 15 kmenových tříd bylo vybaveno interaktivní tabulí nebo interaktivním projektorem. Počítačová učebna a učebna fyziky disponovaly taktéž promítací technikou.

#### 8.4 Vzdělávání pedagogických pracovníků

Typ vzdělávání	skutečnost
Z – Základní uživatelské znalosti	100 %
S – Specifické vzdělávání	2
M – Vzdělávání: ICT koordinátorů	1

### 9 Zájmové vzdělávání, školní družina

#### 9.1 Školní družina (k 31. 10. 2020)

Oddělení	Počet žáků – pravidelná docházka	Počet žáků – nepravidelná docházka	Počet vychovatelek
1	19	0	1
2	21	0	1
3	18	0	1
celkem	58	0	3

#### 9.2 Materiálně technické vybavení

<b>Prostory ŠD</b>	3 oddělení v budově č. p. 338
<b>Vybavení ŠD</b>	ŠD disponovala odpovídajícím vybavením v oblasti nábytku, didaktické techniky a edukačních pomůcek.

### 10 Žáci se speciálními vzdělávacími potřebami a mimořádně nadaní žáci

#### 10.1 Žáci se speciálními vzdělávacími potřebami

speciální vzdělávací potřeby	počet žáků	forma vzdělávání	individuální vzdělávací plán
zdravotní postižení §16 odst. 9. školského zákona	40	skupinová	2
jiné zdravotní znevýhodnění	2	skupinová	0
odlišné kulturní a životní podmínky	1	skupinová	1

#### 10.2 Mimořádně nadaní žáci

Ve školním roce 2020/2021 nebyl diagnostikován prostřednictvím PPP žádný žák s mimořádným nadáním. Vyučující individuálně však rozvíjeli žáky s tendencí k nadání v různých oblastech. Těmto žákům byly zadávány specifické úkoly a byli zapojeni do rozsáhlejších projektů a prací a při vzdělávacím procesu docházelo k diferenciaci učiva i formy práce.

### 10.3 Podmínky pro vzdělávání žáků

<b>Podmínky pro vzdělávání žáků se zdravotním postižením a zdravotním znevýhodněním</b>	<b>ano</b>	<b>částečně</b>	<b>ne</b>
odstraňování architektonické bariéry a provedení potřebné změny úpravy interiéru školy a třídy			X
uplatňování principu diferenciacce a individualizace vzdělávacího procesu při organizaci činností, při stanovování obsahu, forem i metod výuky		X	
umožňování žákovi používat potřebné a dostupné kompenzační pomůcky, vhodné učebnice a učební pomůcky přizpůsobené jeho individuálním potřebám	X		
zohledňování druhu, stupně a míry postižení nebo znevýhodnění při hodnocení výsledků	X		
uplatňování zdravotní hlediska a respektování individuality a potřeby žáka	X		
podporování nadání a talentu žáků se speciálními vzdělávacími potřebami vytvářením vhodné vzdělávací nabídky	X		
zkvalitňování připravenosti pedagogických pracovníků pro práci se žáky se speciálními vzdělávacími potřebami	X		
působení speciálního pedagoga ve škole, druhého pedagoga ve třídě, případně asistenta pedagoga v případě potřeby	X		
spolupráce s rodiči	X		
spolupráce s ostatními školami, které mají zkušenosti se vzděláváním žáků se speciálními vzdělávacími potřebami.		X	
<b>Podmínky pro vzdělávání žáků se sociálním znevýhodněním</b>	<b>ano</b>	<b>částečně</b>	<b>ne</b>
individuální nebo skupinovou péči	X		
přípravné třídy			X
pomoc asistenta třídního učitele	X		
menší počet žáků ve třídě		X	
odpovídající metody a formy práce	X		
specifické učebnice a materiály		X	
pravidelná komunikace a zpětnou vazbu	X		
spolupráci s psychologem, speciálním pedagogem - etopedem, sociálním pracovníkem, případně s dalšími odborníky	X		

## 11 Akce školy

### 11.1 Plán akcí pro školní rok 2020/2021

<b>Název akce</b>	<b>Cílová skupina</b>	<b>Termín konání</b>
Slavnostní zahájení školního roku	1. – 9. ročník	září
Projektový týden	1. – 9. ročník	září
Chovatelská výstava	1. – 4. ročník	září
Dožínky Hradec Králové	V. třída	září
Volba povolání – Den pro vás	IX. třída	září
Dopravní hřiště	V. třída	září
Plavecký výcvik	1. – 3. ročník	zahájení v září
Dopravní hřiště	4. ročník	říjen

Sběr lesních plodů	1. – 9. ročník	říjen
Sběr papíru	1. – 9. ročník	říjen
Florbalový turnaj	6. – 9. ročník	říjen
Volba povolání – úřad práce Jičín	IX. třída	říjen
Besedy v městské knihovně	1. – 9. ročník	dle nabídky
Divadelní představení (dle místní nabídky)	1. – 9. ročník	dle nabídky
Klicperovo divadlo HK (5 představení)	7. – 9. ročník	dle výběru
Halloween	1. – 5. ročník	říjen
Pobyt v přírodě	7. – 9. ročník	listopad
Příprava na přijímací řízení	9. ročník	listopad - duben
Nácvik situace ohrožení – beseda s Policií ČR, hasiči a záchranka (IZS)	1. – 9. ročník	listopad a květen
Den otevřených dveří – adventní dílny	1. – 9. ročník	listopad
Adventní vystoupení	1. – 5. ročník	prosinec
Zoo Dvůr Králové – zdobení vánočního stroměčku	1. – 5. ročník	prosinec
Mikulášská besídka	1. – 9. ročník	prosinec
Zdobení vánočního stromku	1. – 9. ročník	prosinec
Filmové vánoční představení	1. – 9. ročník	prosinec
Vánoční besídka	1. – 9. ročník	prosinec
Bruslení	1. – 9. ročník	leden - březen (dle počasí)
Dentální hygiena = zdravé zoubky	1. – 9. ročník	dle nabídky
Masopustní karneval	1. – 5. ročník	únor
Lyžařský výcvik	7. ročník	únor
Vítání jara – vynášení Morany	1. – 5. ročník	březen
Velikonoční dílny	1. – 9. ročník	březen
Sběr starého papíru	1. – 9. ročník	květen
Sportovní den	1. – 9. ročník	červen
Turisticko-poznávací výlety	1. – 9. ročník	červen
Slavnostní vyřazení žáků 9. ročníku	9. ročník	červen

Vzhledem k uzavření škol z důvodu celosvětové epidemie koronaviru SARS-CoV-2 způsobující onemocnění Covid-19 byly veškeré školní akce, které nezbytně nutně nesouvisí s výukou, dle pokynů MŠMT nedoporučeny a ani se nemohly uskutečnit. S výjimkou plaveckého výcviku pro 1. – 3. ročník pro 50 žáků, který byl zahájen, ale z výše uvedeného důvodu nebyl dokončen.

## 11.2 Mimořádné výsledky a úspěchy žáků

Škola se pravidelně zapojuje do školních a okresních kol soutěží pořádaných MŠMT (matematické, přírodovědné nebo jazykové), výtvarných a tvůrčích soutěží pořádaných MAS a knihovnou města Hořice.

Z důvodu soustředění se na distanční vzdělávání byla veškerá činnost v oblasti soutěží omezena a modifikována na on-line prostředí.

## 12 Prezentace školy na veřejnosti

Akce pořádané školou, projektové dny, účast v soutěžích, tematické akce ve třídách, kulturní dění a další činnosti prezentovala škola prostřednictvím dostupných prostředků, platform a médií. Hlavními prezentačními nástroji byly školní facebookový účet a webové stránky školy. Pravidelně jsme přispívali do Hořického zpravodaje. Dle aktuálních epidemiologických nařízení a opatření jsme přizpůsobili účast na akcích a soutěžích pořádaných městskou knihovnou a MAP. Pro ukázkou prací a zajímavostí byly využívány a pravidelně aktualizovány vitríny instalované na budově školy.

## 13 Prevence rizikového chování

### 13.1 Školní poradenské pracoviště

Školní poradenské pracoviště (ŠPP) zajišťuje poskytování a koordinaci preventivních, pedagogických a poradenských služeb přímo na škole. Poskytuje bezplatné poradenské a konzultační služby žákům, jejich zákonným zástupcům a pedagogům. Snaží se jim pomáhat při zvládnutí a řešení výchovných, vztahových a výukových potíží. ŠPP bylo tvořeno ředitelem školy, zástupkyní ředitele – koordinátorkou asistentů pedagoga, výchovnými poradkyněmi, metodičkou prevence, školní speciální pedagožkou a vedoucí vychovatelkou školní družiny. Všichni členové týmu ŠPP úzce spolupracovali a jejich činnosti se vzájemně prolínaly. Nezbytná je spolupráce s dalšími pedagogy školy, asistenty pedagogů, vychovatelkami školní družiny a školskými poradenskými zařízeními (pedagogicko-psychologické poradny – PPP, speciálně pedagogické poradny – SPP, střediska výchovné péče – SVP).

Hlavní cíle školního poradenského pracoviště:

- Pracovat se všemi subjekty školy a vytvořit tak širokou základnu primární prevence školní neúspěšnosti a sociálně nežádoucích jevů.
- Sledovat účinnost preventivních programů aplikovaných školou a vytvořit metodické zázemí pro jejich vytváření a realizaci.
- Připravit podmínky a rozšířit možnosti společného vzdělávání žáků se speciálními vzdělávacími potřebami a žáků nadaných.
- Vybudovat příznivé sociální klima pro začlenění kulturních odlišností a přijímání sociálních odlišností na škole.
- Posílit průběžnou a dlouhodobou péči o žáky s neprospěchem a vytvořit předpoklady pro jeho snižování.
- Prohloubit včasnou intervenci při aktuálních problémech u jednotlivých žáků a třídních kolektivů.
- Poskytovat metodickou podporu učitelům při aplikaci psychologických a speciálně pedagogických aspektů vzdělávání do školních vzdělávacích programů.
- Prohloubit a zlepšit spolupráci a komunikaci mezi školou a zákonnými zástupci.
- Koordinovat poradenské služby poskytované školou se službami školských poradenských zařízení (zejména PPP, SPP a SVP).

### 13.2 Prevence rizikového chování

	komentář
<b>Vzdělávání</b>	
Školní metodička prevence	Ano, s ukončeným kvalifikačním studiem
Pedagogičtí pracovníci školy	Semináře s preventivní tematikou

<b>Školní vzdělávací program</b>	
Etika a právní výchova	Veškeré činnosti a aktivity zaměřené na prevenci rizikového chování jsou vhodně zařazovány během školního roku dle aktuální situace. Vše probíhá v souladu s ŠVP, průřezovými tématy. Jsou využívány běžné formy a metody práce jako např.: besedy, diskuze, aktivizační hry, didaktické hry, ...
Výchova ke zdravému životnímu stylu	
Preventivní výchova ve výuce jednotlivých předmětů	
Formy a metody působení na žáky, které se zaměřují na osobnostní rozvoj a sociální chování	
<b>Organizace prevence</b>	
Preventivní program školy, Program proti šikanování, Prevence školní neúspěšnosti, Krizový plán školy	Ano
Využití volného času žáků	Spolupráce s hořickými volnočasovými organizacemi
Průběžné sledování podmínek a situace ve škole z hlediska rizik výskytu rizikového chování	Ano, ŠPP ve spolupráci s třídními učiteli a učiteli jednotlivých tříd
Uplatňování forem a metod umožňující včasné zachycení ohrožených dětí	Ano, pravidelné třídnické hodiny, preventivní programy primární prevence ve spolupráci s organizacemi poskytující primární prevenci (Semiramis z.ú., PPP)
Poradenská služba školní metodičky	Ano, součást ŠPP
Poradenská služba výchovných poradkyň	Ano, součást ŠPP
Zajištění poradenských služeb speciálních pracovišť a preventivních zařízení	Ano
Vybavení školy odbornými a metodickými materiály a dalšími pomůckami	Ano
Školní řád (obsahuje zákaz nošení, držení, distribuci a zneužívání návykových látek v areálu školy a odpovídající sankce)	Ano

### 13.3 Akce školy pro rizikové skupiny

Mezi žáky se zvýšeným rizikem výskytu rizikového chování řadíme žáky ohrožené školním neúspěchem, žáky s vývojovými poruchami učení a chování, speciálně pak žáky se syndromem ADHD, žáky ze sociálně znevýhodněného prostředí nebo žáky se slabším prospěchem. V této souvislosti jsme poskytovali:

- práci 3 asistentů pedagoga,
- pravidelné doučování doučování v jednotlivých předmětech (matematika, fyzika, chemie, český a anglický jazyk),
- individuální práci s žáky dle IVP a dle doporučení PPP,
- probíhala pedagogická intervence a předmět speciální pedagogické péče pro vybrané žáky,
- čtenářský klub.

Mezi běžně pořádané aktivity/ akce pro žáky 1. stupně za účelem tmelení kolektivů považujeme a konáme:

- hry v přírodě (popř. na sněhu)
- Slavnostní vítání prvňáčků a jejich zákonných zástupců (září)

- Dopravní hřiště pro 4. a 5. ročník (září, květen)
- Plavecký výcvik pro 1. – 3. ročník (v průběhu školního roku)
- Dožínky Královehradeckého kraje pro 5. ročník (září)
- Výstava zvířectva pro 1. – 4. ročník (září)
- Návuk situace ohrožení: Bezpečný pes, Městská policie (listopad)
- Den otevřených dveří, zdobení stromečku (prosinec)
- Adventní vystoupení (prosinec)
- Vánoční besídky (prosinec)
- Škola v přírodě pro 3. ročník (březen)
- Vítání jara: vynášení Morany pro 1. – 4 ročník (březen)
- Čarodějnický den pro 1. – 5. ročníky (duben)
- Pasování na čtenáře pro 1. ročník (květen)
- Školní turisticko-poznávací výlety (červen)
- Sportovní den (červen)
- Zdravé zoubky (dle nabídky)
- Besedy s knihovnou (v průběhu roku)
- Sportovní turnaje: florbal, fotbal (v průběhu roku)
- Soutěže: Matematická olympiáda, Matematický klokan, Novopacký slavíček (v průběhu roku)
- Filmová a divadelní představení dle nabídky (průběh školního roku)
- Preventivní programy z PPP Jičín: zajišťuje okresní metodik prevence (dle potřeby)

Mezi běžně pořádané aktivity/ akce pro žáky 2. stupně za účelem tmelení kolektivů považujeme a konáme:

- Stmelovací pobyt žáků (6. ročníku – září)
- Lyžařský kurz (7. ročník - leden/únor)
- Hvězdárna Hradec Králové (6. a 9. ročník - podzim)
- Divadelní představení Klicperovo divadlo (výběr žáků 7. – 9. ročník – listopad až květen)
- Příprava zápisu do 1. tříd (9. ročník - leden/únor)
- Školní turisticko-poznávací výlety (červen)
- Filmová a divadelní představení dle nabídky (v průběhu školního roku)
- Účast na různých soutěžích (Matematická olympiáda, Matematický a přírodovědný klokan, Pythagoriáda, soutěž v anglickém jazyce, Biologická olympiáda)
- Školní parlament (5. - 9. ročník, v průběhu školního roku)
- Akce v rámci volby povolání pro 8. – 9. ročník (v průběhu roku)
- Preventivní programy z PPP Jičín: zajišťuje okresní metodik prevence (dle potřeby)
- Preventivní programy ve spolupráci s organizací Semiramis z.ú. (dle potřeby)

#### 13.4 Počet výskytu rizikového chování, které škola řešila

<b>rizikové chování</b>	<b>počet</b>
Drogová závislost	0
Alkohol	0
Kouření	3
Kriminalita a delikvence	0
Virtuální drogy (počítač, televize, video)	0
Patologické hráčství (gambling)	0
Záškoláctví	2

Šikanování	0
Vandalismus	1
Násilné chování	0
Xenofobie	0
Rasismus	0

## 14 Program enviromentálního vzdělávání, výchovy a osvěty

### 14.1 Program enviromentálního vzdělávání

Součástí ŠVP školy je průřezové téma EV – environmentální výchova, které se průběžně během celého školního roku promítá do jednotlivých vzdělávacích předmětů a školních i mimoškolních aktivit.

Vyučující aktivně zapojili žáky do ochrany přírody, třídění odpadu, do práce s udržitelností i během distanční výuky. Společně, a přitom každý samostatně se zúčastnili akcí např. Uklidme Česko, uklidme Hořice.

## 15 Prevence rizik a školní úrazy

### 15.1 Počet úrazů

Počet záznamů v knize úrazů zaměstnanci	0
Počet záznamů v knize úrazů žáci	21
Počet odeslaných záznamů o úrazech zaměstnanců	0
Počet odeslaných záznamů o úrazech žáků	5
Počet odškodněných úrazů žáků	4

### 15.2 Vyhodnocení úrazů

Místo úrazu	Počet úrazů
V hodinách tělesné výchovy	8
V ostatních vyučovacích předmětech	1
Výlety a exkurze	5
Lyžařské kurzy	0
Výuka plavání	0
Přestávky ve škole	6
Školní družina	1

### 15.3 Prevence rizik

#### Prohloubení preventivních rizik, které škola přijala

Školní metodička prevence nejen v době distanční výuky pravidelně sledovala a shromažďovala aktuální materiály a metodiku pro práci s kolektivem a duševním zdravím žáků, zákonných zástupců a pedagogů. Veškeré materiály poskytovala všem třídním učitelům i ostatním pracovníkům školy.

V obdobích nástupů žáků do škol a přechodů žáků na prezenční výuku bylo z preventivních důvodů přistoupeno k posílení dohledů nad žáky, zařazení aktivit na tmelení kolektivu a návratu žáků do školního prostředí.

## 16 Spolupráce školy s rodiči

### 16.1 Formy spolupráce

Formy spolupráce	informace
Školská rada	6 členů viz kapitola 1.1 Základní údaje o škole.
Žákovský parlament	2 zástupci žáků z každé třídy od 4. ročníku.
SRPŠ	15 zákonných zástupců z jednotlivých tříd.
Třídní schůzky, konzultace pro rodiče	Osobní setkání nahrazeno v převážné většině on-line formou schůzky i konzultací. Komunikace zákonných zástupců a vyučujících probíhala elektronicky (e-mail, Bakaláři, MS Teams).
Školní akce pro rodiče	Dny otevřených dveří se vzhledem k epidemické situaci nekonaly.

## 17 Ukazatele rozpočtu a přehled dalších jeho prostředků

Údaje se uvádějí za kalendářní rok, ve kterém byl zahájen školní rok, za který je zpracována výroční zpráva školy, tedy za rok 2020.

### 17.1 Plnění závazných ukazatelů rozpočtu

v Kč

Ukazatele stanovené krajským úřadem		Stanoveno rozpočtem (konečný stav po úpravách)	Stav k 31. 12.
Závazné ukazatele	Příjmy NIV celkem	20 933 187	20 933 187
	z toho	- Platy	14 534 684
		- OON	192 000
	Limit počtu zaměstnanců	31,0470	31,0470
Orientační ukazatele	Odvody	4 977 618	4 977 618
	FKSP	290 695	290 695
	ONIV	938 190	938 190
Prostředky poskytnuté a stanovené zřizovatelem		Stanoveno rozpočtem (konečný stav po úpravách)	Stav k 31. 12.
Závazné ukazatele	Příspěvek NIV	1 600 000	1 600 000
	Příspěvek na investice	132 000	132 000



## 17.2 Plnění dalších ukazatelů rozpočtu

v Kč

Prostředky	Stanoveno rozpočtem (konečný stav po úpravách)	Stav k 31. 12.
Peněžní fondy		
<i>Fond odměn</i>	0	0
<i>Fond rezervní</i>	3095,90	3095,90
<i>Fond investiční</i>	21 973,80	21 973,80

## 17.3 Pronájem prostor školy

Pronájem prostor školy v budově č. p. 335 Základní umělecké škole Melodie s.r.o. činil za rok 2020 následující zisk:

Prostory	Zisk v Kč
Pohybová místnost	91 495 Kč
Učebny	35 649 Kč

## 18 Výsledky inspekční činnosti provedené Českou školní inspekcí

V období 1. 6. – 18. 6. 2021 probíhala na vybraných základních školách na území České republiky tematická inspekční činnost realizovaná Českou školní inspekcí zaměřená na dopady mimořádných opatření na vzdělávání v základních a středních školách – návrat žáků k prezenčnímu vzdělávání. V naší škole se uskutečnila dne 16. 6. 2021. Šetření probíhalo prostřednictvím anonymního online dotazníku pro třídního učitele.

## 19 Údaje o zapojení školy do rozvojových a mezinárodních programů

### 19.1 Předložené a školou realizované projekty financované z cizích zdrojů, zapojení do mezinárodních programů

Název, identifikátor	Čerpáno za rok 2020 v Kč
Šablony II CZ.02.3.68/0.0/0.0/18_063/0009535	719 525
Šablony III CZ.02.3.X/0.0/0.0/20_080/0017507	32 197

### 19.2 Zapojení školy do dalšího vzdělávání v rámci celoživotního učení

Bez zapojení.

## 20 Sdružení rodičů a přátel školy

Sdružení rodičů a přátel školy se skládá ze zástupců všech tříd, přičemž z každé třídy je zvolen vždy jeden zástupce, součástí výboru je předseda a pokladník.

Návrh pro výbor SRPŠ pro školní rok 2020/ 2021 na čerpání prostředků pro platící žáky:

- Příspěvek SRPŠ ve výši 350 Kč. Na žáka.
- Plánované čerpání příspěvků z fondu SRPŠ na akce školy pro školní rok 2020/ 2021:
  - a) 15 000,- Kč na kancelářský
  - b) 10 000,- Kč na dopravu na lyžařský výcvik pro žáky 7. ročníku (VII. A, B)
  - c) 4 000,- Kč na Dny otevřených dveří
  - d) 2 000,- Kč na Sportovní den školy
  - e) 30,- Kč na žáka třídy na knižní odměny pro nejlepší žáky v daném školním roce (celkem asi 9000,- Kč dle počtu platících žáků)
  - f) 2 000,- Kč na reprezentaci školy (vědecká, sportovní, umělecká, ...)
  - g) 4 000,- Kč na slavnostní vyřazení žáků 9. ročníku (IX. A, B)
  - h) 5 000,- Kč na školu v přírodě (pobyt, doprava) pro 3. ročník (III. A, B)
  - i) 50,- Kč na žáka na konec školního roku (celkem asi 15 000,- Kč dle počtu platících žáků)
  - j) pro I. i II. stupeň příspěvek na dopravu na vybranou společenskou akci

Komunikace se členy výboru je přednostně osobní, v přítomnosti všech členů. V případě nečekaných a neplánovaných výdajů z fondu SRPŠ obdrží členové výboru SMS s návrhem čerpání, který buď odsouhlasí nebo ne.

Stav účtu k 31. 1. 2020 v Kč	Stav účtu k 8. 12. 2020 v Kč
133 482,60	175 309,67
Připsáno na účet během roku 2020 v Kč	Odepsáno během roku 2020 v Kč
133 482,60	175 309,67

## 21 Spolupráce s odborovými organizacemi, organizacemi zaměstnavatelů a dalšími partnery při plnění úkolů ve vzdělávání

### 21.1 Spolupráce s organizacemi v rámci ORP Hořice

Název organizace
Městský úřad Hořice
Městská knihovna Hořice
DK Koruna
Městské muzeum a galerie Hořice
Kostel Narození Panny Marie
Zámek Hořice
Muzeum Czech Road Racing
Biograf Na Špici
Galerie plastik
Dopravní hřiště AMK Hořice
Městská policie
Policie ČR (Hořice)
Hasiči Hořice
Sbor SDH Dobrá Voda
Záchranná služba Hořice
Ženský spolek Vesna v Hořicích v Podkrkonoší
Sportovní zařízení města Hořice – bazén, hala, hřiště

Capgemini Engineering (Altran)
Český svaz chovatelů – ZO Hořice
Ovocné a okrasné školky Milan Fikar
Sociální služby města Hořice
Hořický zpravodaj
Hořická a Východočeská televize

### 21.2 Spolupráce se vzdělávacími institucemi

Název organizace
Zemědělská akademie a Gymnázium Hořice
Střední kamenická a sochařská škola Hořice
Hořické gymnázium
ZUŠ Melodie s. r. o.
ZŠ Na Daliborce
ZŠ Na Habru
MŠ Pod Lipou
MŠ Husova
SOŠ a SOU Vocelova Hradec Králové
SŠGS Nová Paka
Střední škola technická a řemeslná Nový Bydžov
SPŠ Jičín
NIDV Hradec Králové
CVKHK Hradec Králové
PDF UHK
Malá technická univerzita Praha
Europe Direct Hradec Králové
Sever Horní Maršov
Gymnázium Slaný
Semiramis z.ú.

### 21.3 Spolupráce s ostatními institucemi

Název organizace
MAS Podchlumí
Úřad práce Jičín
Klicperovo divadlo Hradec Králové
Nakladatelství: Taktik, Fraus, Knížata, Nová škola, Albatros, Fragment, SPN
KRNAP
Marius Pedersen a.s.
EKO-KOM
Autobusová doprava: Bus Line a.s., Jaroslav Stria, AD Zikmund

## 22 Poskytování informací dle zákona č. 106/1990 Sb., o svobodném přístupu k informacím

Počet podaných žádostí o informace	0
Počet vydaných rozhodnutí o odmítnutí žádosti	0
Počet podaných odvolání proti rozhodnutí	0
Počet stížností, důvody jejich podání a stručný popis způsobu jejich vyřízení	0

Uplynulý školní rok byl ve všech směrech náročný. Distanční způsob vzdělávání ukázal, jak jsme byli schopni se přizpůsobit, v čem jsme silní a v čem se naopak musíme zdokonalovat. Bez společné komunikace a úsilí poradit si by to ale nešlo. Velké díky a uznání proto patří všem zákonným zástupcům, kteří nám pomohli „otevřít třídy“ v domácnostech a po celou dobu aktivně pomáhali dětem ve všech směrech. Žáci si zaslouží pochvalu především za to, jak se zdokonalili v práci na PC a jak se „poprali“ s novou podobou vyučování, snažili se plnit úkoly a učit se spolu s námi. Děkuji všem pedagogickým pracovníkům za nasazení, odhodlání a vytrvalost, kterou projevili. Pro výuku udělali ve školním roce 2020/ 2021 maximum možného. Vážím si práce všech zaměstnanců školy, kteří zabezpečili chod školy, pracovali na dodržování epidemiologických pravidel, zvládli vše, jak nejlépe to šlo, a neztratili chuť jít dál. V neposlední řadě děkuji zřizovateli naší školy. Bez podpory, pomoci a důvěry by se škola neobešla. Děkujeme!

## 23 Přílohy

### 23.1 Zpráva o činnosti školní družiny

Epidemie koronaviru Sars-CoV-2 ovlivnila i provoz školní družiny, která čítala 3 oddělení dle následujícího členění:

- 1. odd.: 1. třída – 1. pol. 19 žáků/ 2. pol. 20 žáků
- 2. odd.: 3. A, 3. B – 1. pol. 20 žáků/ 2. pol. 19. žáků
- 3. odd.: 2. třída – 1. pol. 18 žáků/ 2. pol. 18 žáků

Provoz školní družiny byl řízen dle aktuální docházky žáků k prezenční výuce. Výukové prostory byly odděleny a byla upravena provozní doba (1. odd. ranní 7:00 – 7:45, odpolední do 15:30; 2. odd. ranní 7:00 – 7:50, odpolední do 15:30). Po návratu celého 1. stupně k prezenční výuce bylo pak v provozu opět i 3. oddělení. Během tohoto období převažovala především tvůrčí činnost (výtvarné práce, rozvoj jemné motoriky, rukodělné práce s vánoční tematikou. V případě příznivého počasí bylo maximálně využíváno pobytu venku. Vychovatelky pravidelně spolupracovaly s třídními učitelkami a individuálně se věnovaly žákům, kterým bylo třeba všestranně pomoci. Od 4. 1. 2021 opět došlo k přechodu na omezený provoz. Činnost byla zaměřena na posilování kolektivních vztahů, společnou četbu, stolní hry, soutěže. Pokračovala také individuální práce s vybranými žáky, dle pokynů třídních učitelk. Opět byl upřednostněn pobyt v přírodě (pozorování stop zvířete, krmení ptactva, práce s přírodninami). Po návratu k běžnému prezenčnímu provozu školy (17. 5. 2021) zůstal provoz školní družiny omezen (prostory, provozní doba). Veškerá činnost školní družiny byla řízena aktuální situací ve škole. Vychovatelé byly aktivně zapojováni do práce s třídami, připravovaly pro ně i volnočasové projekty a aktivity (především tvůrčího a výtvarného charakteru).

Plán výchovně-vzdělávací práce pro školní rok 2020/ 2021

#### Září

- seznámení dětí s prostředím ŠD, s pravidly bezpečnosti při pobytu a činnostech ve školní družině
- upevňování kamarádských vztahů, poznáváme se, pomáháme si orientace v budově školy
- pravidla slušného stolování ve školní jídelně
- společná hra – užíváme kouzelná slovíčka při hrách
- rekreační pobyty venku (míčové hry, postřehové hry, hry s náčiním švihadla, obruče, hry v družstvech
- dopravní výchova – bezpečná cesta do školy a zpět, dopravní značky

#### Říjen

- sběr přírodního materiálu (využití při výtvarných, pracovních a přírodovědných činnostech)
- rekreační pobyty venku, míčové hry, aj.
- podzimní hry a soutěže
- výrobky z přírodních materiálů (zvířátka ze žaludů, kaštanů, šišek, náhrdelníky z jeřabin, šípku a kukuřice, figurky z kukuřice, aj.)

## **Listopad**

- práce s přírodním materiálem
- vycházky do přírody
- pozorování změn v přírodě
- dramatizace pohádek
- zdravotvěda
- hry v pohybové místnosti

## **Prosinec**

- předvánoční období-advent (vyprávění, zvyky, výzdoba ve městě)
- výroba adventních dekorací a přáníček
- vánoční výzdoba tříd, vánoční překvapení
- hry na sněhu

## **Leden**

- hry v přírodě (popř. na sněhu)
- poznávání stop zvířat
- stavění sněhuláků, postav ze sněhu, stavba iglú
- pomoc zvířátkům v zimě, krmení ptáčků

## **Únor**

- Valentýnská přání a srdíčka
- karneval – výroba masek
- vyprávění a rodině a místě, kde žijeme
- Hořice–město, kde bydlím (vycházka městem, památky, hrajeme si na průvodce)
- pobyt venku

## **Březen**

- pohádkový kvíz
- ilustrace k oblíbeným pohádkám (soutěž)
- rekreační pobyty venku
- prezentace knihy
- dramatizace pohádek
- péče o pokojové rostliny

## **Duben**

- výroba velikonočních dekorací
- Velikonoce – zvyky, obyčeje, koledy
- jarní rostliny
- dopravní výchova – cesta do školy a ze školy, dopravní značky, chování na chodníku a na silnici
- čarodějnice
- rekreační pobyty venku (fotbal, školky se švihadly, míči, hraní kuliček, aj.)
- ochrana přírody – práce s atlasy rostlin, ptáků, savců, hmyzu, chráněná území ČR

## **Květen**

- Svátek matek – přáníčka, dárky pro maminky
- pobyt venku – pohybové a míčové hry, závodivé hry
- poznávání rostlin (soutěž)
- správné chování při bodnutí hmyzem, klíštětem

## Červen

- Den dětí – zábavné odpoledne
- rekreační pobyty na hřišti a školním dvoře
- úklid a oprava her a stavebnic ve školní družině
- rozloučení se školním rokem s překvapením

### 23.2 Zpráva výchovných poradkyň

Výchovné poradkyně pracovaly ve školním roce 2020/ 2021 dle stanoveného plánu. Spolu s ředitelkou školy, zástupkyní ředitelky, metodičkou prevence, speciální pedagožkou a vedoucí vychovatelkou školní družiny spolupracovali v rámci školského poradenského pracoviště.

#### *1. stupeň*

Na začátku školního roku byla provedena kontrola a aktualizace dokumentů všech žáků se speciálními vzdělávacími potřebami. Byl připraven seznam plánovaných vyšetření v PPP a potřebných konzultací. Výchovná poradkyně spolu s třídními učitelkami stanovila období pro mapování a případné následné nastavení dalších podpůrných opatření, vše dle doporučení MŠMT, s ohledem na celosvětovou epidemii koronaviru Sars-CoV-2.

Po celý školní rok byly řešeny zejména výukové potíže žáků. Mírné výukové obtíže žáků byly ošetřeny 1. stupněm pedagogické podpory a individuální pomocí. Vyučující poskytovali žákům adekvátní úlevy a podporu dle uvážení. Zákonní zástupci byli s tímto opatřením seznámeni a stvrdili podpisem souhlas. Žáci s potřebou vyšetření a potvrzením obtíží se vzdělávali dle Doporučení z vyšetření a byla jim poskytována pedagogická intervence nebo podpora v hodinách speciálně pedagogické péče. Podle potřeby a doporučení byl žákům vypracován nebo obnoven IVP.

Ve spolupráci s PPP Jičín probíhala potřebná vyšetření a plánované konzultace. Školou byly průběžně odesílány dotazníky k novým vyšetřením a k obnově Doporučení.

8 žáků 5. ročníků úspěšně složilo přijímací zkoušky a nastoupilo na Gymnázium v Hořicích. Zvýšená pozornost byla věnována komunikaci se zákonnými zástupci. Byla zaměřena na vysvětlení důležitosti společného postupu při řešení výchovných a vzdělávacích potřeb žáků.

#### *2. stupeň*

Během září probíhala průběžná kontrola dokumentace žáků se specifickými vzdělávacími potřebami a zpracování podkladů ke kontrolním vyšetřením. Byla naplánována pravidla a spolupráce s asistenty pedagoga, probíhala komunikace a aktivní součinnost s PPP Jičín, Hradec Králové, Semily a Jánské Lázně. Proběhla aktualizace snímku školy, kontrola evidence pomůcek k intervencím, které byly pravidelně aktivně využívány.

Pedagogické intervence probíhaly pravidelně, i během online výuky. Vyučující využívali za tímto účelem komunikační platformu Microsoft Teams. V důsledku opatření spojených s epidemií Covid-19 byla věnována zvláštní péče právě žákům s podpůrnými opatřeními. Konzultace s PPP a kontroly probíhaly v online režimu. Komplexně byl uplatňován individuální přístup k žákům.

Zvýšená pozornost byla věnována žákům 9. ročníku, kteří se připravovali na přijímací zkoušky. Průběžně jim byly během celého roku podávány aktuální informace související s volbou povolání. Ve stanovenou dobu byly předány přihlášky na střední školy a následně i zápisové lístky. I přes ztížené podmínky všichni žáci 9. ročníků (44 žáků) vykonali přijímací zkoušky úspěšně a byli přijati ke studiu na střední školy.

Značná pozornost byla věnována komunikaci se zákonnými zástupci integrovaných žáků ve snaze předejít školní neúspěšnosti žáků.

Veškerá práce pedagogických pracovníků po návratu k prezenční výuce probíhala v součinnosti se ŠPP, byla průběžně konzultována a vycházela z metodického doporučení MŠMT.

### **23.3 Zpráva školní metodičky prevence**

#### **1. čtvrtletí školního roku 2020/2021**

- výkaz preventivních aktivit (VYNSPI) pro MŠMT za školní rok 2020/2021 uzavřen začátkem října
- PPŠ zaktualizován a předložen do sboroven
- Spolupráce s PPP Jičín probíhá: okresní metodik prevence: Mgr. Lukáš – sdílení materiálů do škol v době uzavření škol (od 14. 10. 2020)
- Předávání informací ohledně PRCH pedagogům prostřednictvím MS Teams
- Mapování rizikového chování ve škole probíhá ve spolupráci s třídními učiteli
- Spolupráce ŠPP, v případě nutnosti se jednotliví členové schází a domlouvají společný postup při řešení dané situace, jednání s rodiči v případě závažnějšího porušení pravidel, nutná spolupráce s třídními učiteli a informovanost
- Semiramis – nabídka preventivních programů online
  
- Řešení případy:  
září: komplikované vztahy ve třídě, prepisování údajů v ŽK  
říjen: sdílení nevhodného obsahu ve školní vzdělávací platformě MS Teams
  
- primární prevence:  
7. ročník (VII. A, B) – 8. 10. 2020  
Navazující preventivní program SEMIRAMIS z.ú. – Program všeobecné primární prevence rizikového chování zaměřený na rizikové chování a zdravý životní styl – RESTART (téma navazující na vztahy ve třídě po znovuotevření škol)

#### **1. pololetí školního roku 2020/2021**

- Spolupráce s PPP Jičín probíhá (okresní metodik prevence: Mgr. Lukáš Nálečka)
- Mapování rizikového chování ve škole probíhá ve spolupráci s třídními učiteli a je pravidelně konzultováno s vedením školy a s ŠPP (komunikace telefonicky nebo online)
- Prosinec vzdělávání rotačně pro 2. stupeň, 9. ročníky denně
- Prosinec: setkání metodiků prevence KHK pod vedením Semiramis
- Uzavření škol od 4. 1. 2021
- Nabídka podpůrných a kazuistických skupin pro pedagogy online – PPP a SPS KHK (každou středu od 14:30)
- Vše probíhá online
- Spolupráce se Semiramis on-line – prevence v online prostředí je plnohodnotná náhrada při plošném uzavření škol (14. – 21. 1. 2021 – preventivní program 6. a 7. ročník)
- hodnocení preventivních programů on-line je kladné, programy jsou přínosné a potřebné



### **3. čtvrtletí školního roku 2020/2021**

- 3. čtvrtletí uzavření škol (I. a II. st.)
- 12. 4. 2021 nástup žáků I. stupně do školy (rotačně)
- Spolupráce s PPP Jičín probíhá (okresní metodik prevence: Mgr. Lukáš Nálevka)
- Sdílení všech školení a nabídek programů z PPP Jičín přes Teams
- Spolupráce s organizací SEMIRAMIS – příprava prevence online 6. a 7 ročník
- Vzdělávání pedagogických pracovníků v oblasti prevence:  
**„Třídním učitelem v postcovidové době I, II“.** – 26. 3. a 22. 4. 2021
- Příprava prevence online pro vybrané třídy na 1. st. Ve spolupráci s PPP Jičín
- Spolupráce s třídními učiteli probíhá, předávání informace přes MS Teams

### **4. čtvrtletí školního roku 2020/2021**

- Spolupráce s PPP Jičín probíhá (okresní metodik prevence: Mgr. Lukáš Nálevka) – závěrečné hodnocení spolupráce
- Hodnocení spolupráce s organizací Semiramis
- Individuální výchovný plán – 2x (2. stupeň)
- přednáška od Ing. Marka Pavlíka, Ph.D. – Potenciál jedince (MAP) – pro žáky VII. B a VIII. B
- Řešení případy:
  - květen: nařízení vlády, roušky, chování v hodinách, vztahy ve třídě
  - červen: vzájemné soužití ve třídě, klima třídy